



BOLETIN INFORMATIVO Año 2 N°439 – PANDEMIA CORONAVIRUS

GENERAL LA MADRID – Prov. de Bs. As. 5-6-21

El reporte del **Ministerio de Salud** confirmó 23.627 **contagios de coronavirus** en las últimas 24 horas, una cifra considerablemente alta si se tiene en cuenta que se trata de un día sábado, que por lo general acumula menos casos que en el resto de la semana porque se realizan menos testeos.

Con estos registros, **suman 3.939.024 casos desde que ingresó el virus al país**. Además, **hubo 456 muertes**, (254 pertenecen a la provincia de Bs. As.) lo que eleva la cifra de víctimas mortales en el país a 80.867.

En el día fueron realizados 96.820 test y desde el inicio del brote se practicaron 14.496.978 pruebas diagnósticas para esta enfermedad.

Buenos Aires 7.819

Ciudad de Buenos Aires, 1.704

Catamarca, 503

Chaco, 815;

Chubut, 283;

Corrientes, 531;

Córdoba, 3.272;

Entre Ríos, 838;

Formosa, 601;

Jujuy, 211;

La Pampa, 329;

La Rioja, 96;

Mendoza, 571;

Misiones, 182;

Neuquén, 419;

Río Negro, 317;

Salta, 638;

San Juan, 215;

San Luis, 442;

Santa Cruz, 224;

Santa Fe, 2.375;

Santiago del Estero, 616;

Tierra del Fuego, 24

Tucumán, 602

Monitoreo de internados y camas UTI

➔ *Casos confirmados COVID-19 internados en UTI:*

7731

➔ *Porcentaje ocupación total de camas UTI adulto:*

Nación: 78.4 % -AMBA: 75.3 %

CORONAVIRUS INFORME 5/6/2021

POSITIVOS ACTIVOS	RECUPERADOS	FALLECIDOS	TOTAL CASOS POSITIVOS
160	836	13	1009

TOTAL DE PERSONAS AISLADAS POR CONTACTO 541

POSITIVOS HOY	31
NUEVOS SOSPECHOSOS	12
SOSPECHOSOS EN ESTUDIO	11
SOSPECHOSOS NEGATIVOS A LA FECHA	1866

Vacunas	1ra dosis	1ra dosis	2da dosis	2da dosis
	Número	%Pob/vac	Número	%Pob/vac
Dosis	3876	36,4	1589	14,9


ANTE LA PRESENCIA DE SINTOMAS COMUNICATE CON NOSOTROS

8 A 14 HS
2286-401391
 14 A 8 HS
2286-420036


AL VIRUS LO VENCEMOS ENTRE TODOS, CUIDÉMONOS



Internados Covid en Sala : 6
Internados Covid en UTI en La Madrid: 0
Internados Covid en otra localidad: 0

Tasas de Incidencia, Mortalidad y Letalidad en países de América y Europa

Población	Casos	Muertes	País	Casos/100Mil.Hab.	Defunc/Mill.Hab.	Letalidad
44723000	3939024	80867	Argentina	8807,6	1808,2	2,05
329071000	33352860	596482	EEUU	10135,5	1812,6	1,79
210461000	16841408	470842	Brasil	8002,2	2237,2	2,80
47100396	3697981	80195	España	7851,3	1702,6	2,17
61208911	4227719	126415	Italia	6907,0	2065,3	2,99
63644343	5762637	110078	Francia	9054,4	1729,6	1,91
67747826	4527573	128099	R. Unido	6683,0	1890,8	2,83

Población	Casos	Muertes	País	Casos/100Mil.Hab.	Defunc/100Mil.Hab.	Letalidad
44723000	3939024	80867	Argentina	8807,6	1808,2	2,05
11390000	383457	14900	Bolivia	3366,6	1308,2	3,89
210461000	16841408	470842	Brasil	8002,2	2237,2	2,80
37346000	1390512	25707	Canadá	3723,3	688,3	1,85
18880000	1411346	29696	Chile	7475,3	1572,9	2,10
49737000	3518046	90890	Colombia	7073,3	1827,4	2,58
11212000	146696	992	Cuba	1308,4	88,5	0,68
17170000	430739	20755	Ecuador	2508,7	1208,8	4,82
329071000	33352860	596482	EEUU	10135,5	1812,6	1,79
125357000	2429631	228568	México	1938,2	1823,3	9,41
7104000	368183	9609	Paraguay	5182,8	1352,6	2,61
32030000	1976166	185813	Perú	6169,7	5801,2	9,40
3512000	308490	4516	Uruguay	8783,9	1285,9	1,46
28000000	239252	2698	Venezuela	854,5	96,4	1,13

Definiciones de caso

Para la detección de un COVID-19 se considerará a todo paciente que consulte con un cuadro de presentación aguda compatible con estas definiciones de caso y cuyos síntomas hayan comenzado **dentro de 7 días previos a la consulta.**

Caso sospechoso

CRITERIO 1

- Personas no incluidas en el CRITERIO 2

Toda persona con 2 o más de los siguientes síntomas:

- Temperatura de 37,5°C o más
- Tos
- Odinofagia
- Dificultad respiratoria
- Cefalea
- Mialgias
- Diarrea/vómitos*

Rinitis/congestión nasal*

Este criterio incluye toda infección respiratoria aguda grave

*los síntomas separados por una barra (/) deben considerarse como uno solo

La **pérdida repentina del gusto o del olfato**, en ausencia de cualquier otra causa identificada, constituye un caso confirmado de COVID-19 por criterio clínico-epidemiológico

CRITERIO 2

- Personal de salud
- Residentes y personal de instituciones semicerradas o de estancia prolongada*
- Personal esencial**
- Residentes de barrios populares y pueblos originarios***

- **Contacto estrecho de un caso confirmado por laboratorio de COVID-19 dentro de los 14 días desde el último contacto**

Con 1 o más de los siguientes síntomas:

- Temperatura igual o mayor a 37.5°C,
- Tos
- Odinofagia
- Dificultad respiratoria

La **pérdida repentina del gusto o del olfato**, en ausencia de cualquier otra causa identificada, constituye un caso confirmado de COVID-19 por criterio clínico epidemiológico

* Penitenciarias, residencias de adultos mayores, instituciones neuropsiquiátricas, hogares de niñas y niños y adolescentes, comunidades terapéuticas, residencias para personas con discapacidad.

CRITERIO 3

- **SÍNDROME INFLAMATORIO MULTISISTÉMICO post COVID-19 en pediatría:**

Niños, niñas y adolescentes de 0 a 18 años con fiebre mayor a 3 días y 2 o más de los siguientes criterios:

- a) Erupción cutánea o conjuntivitis bilateral no purulenta o signos de inflamación mucocutánea (oral, manos o pies).
- b) Hipotensión o shock.
- c) Características de disfunción miocárdica, pericarditis, valvulitis o anomalías coronarias (incluidos los hallazgos ecográficos o elevación de Troponina /NT-proBNP),
- d) Evidencia de coagulopatía (elevación de PT, PTT, Dímero-D).
- e) Síntomas gastrointestinales agudos (diarrea, vómitos o dolor abdominal).

Y

Marcadores elevados de inflamación, como eritrosedimentación, proteína C reactiva o procalcitonina. Y

Y

Ninguna otra causa evidente de inflamación (incluida la sepsis bacteriana, síndromes de shock estafilocócicos o estreptocócicos)

Caso confirmado por laboratorio

Toda persona que cumpla con criterios de caso sospechoso (1 o 2) que presente resultados positivos por **técnicas moleculares**: PCR (RT-qPCR/ amplificación isotérmica) para SARS-CoV-2

Toda persona que cumpla con criterios de caso sospechoso (1 o 2) que presente una **prueba de antígenos** positiva, en muestras obtenidas dentro de los primeros 7 días del inicio de los síntomas.

Toda persona que cumple con criterio 3 (síndrome inflamatorio multisistémico) y que presenta resultado positivo por **PCR y/o serología** positiva para SARS-CoV-2.

Caso confirmado por criterio clínico-epidemiológico

CRITERIO 1

Todo caso sospechoso que reúna **2 o más** de los siguientes síntomas: **fiebre, tos, odinofagia, dificultad respiratoria, vómitos/diarrea/cefalea/mialgias*** y que en los últimos 14 días previos al inicio de los síntomas haya sido contacto estrecho de un caso confirmado por laboratorio.

*Los síntomas separados por una barra (/) deben considerarse como uno solo.

CRITERIO 2

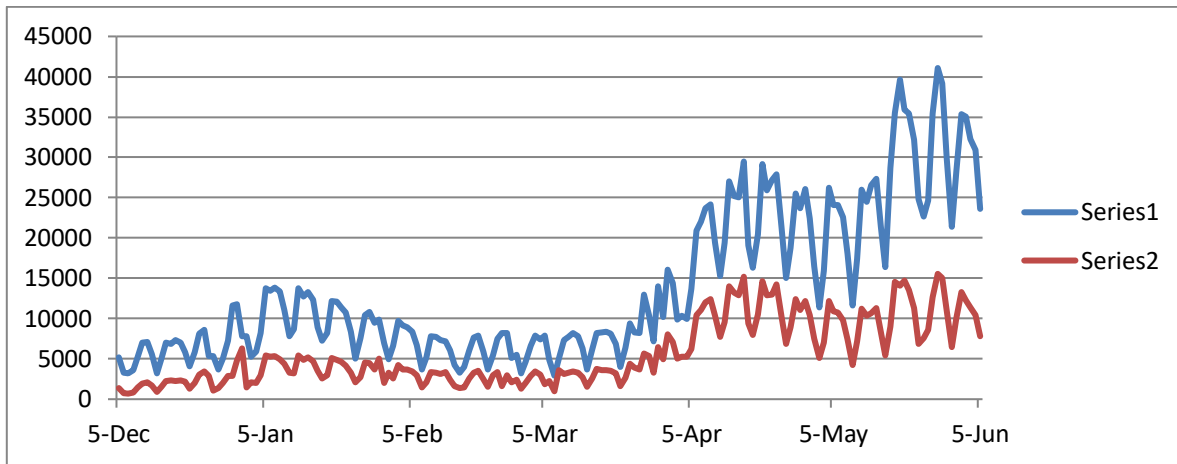
Toda persona que en ausencia de cualquier otra causa identificada comience con **pérdida repentina del gusto o del olfato**.

Se procurará el diagnóstico etiológico por laboratorio a los casos confirmados por criterio clínico epidemiológico que formen parte de los siguientes grupos:

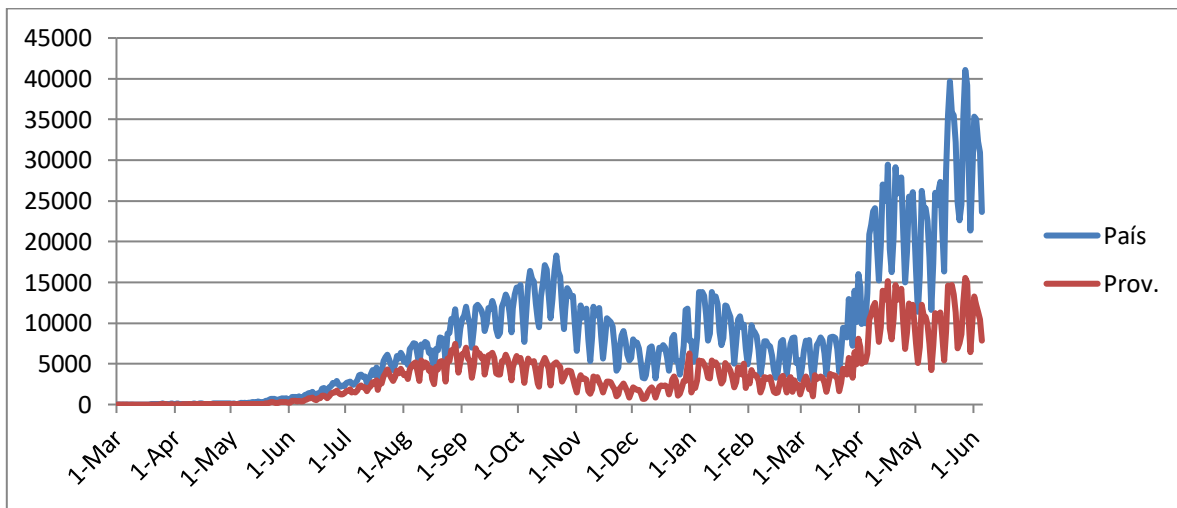
- Pacientes que presenten criterios clínicos de internación
- Pacientes con factores de riesgo (edad ≥ 60 años, diabetes, enfermedad cardiovascular o respiratoria crónica, insuficiencia renal, cirrosis, inmunocompromiso, obesidad)
- Personas gestantes
- Trabajadores y trabajadoras de la salud
- Personal esencial
- Personas fallecidas, sin causa conocida

En caso de resultado por laboratorio negativo se sostiene la confirmación por criterio clínico-epidemiológico.

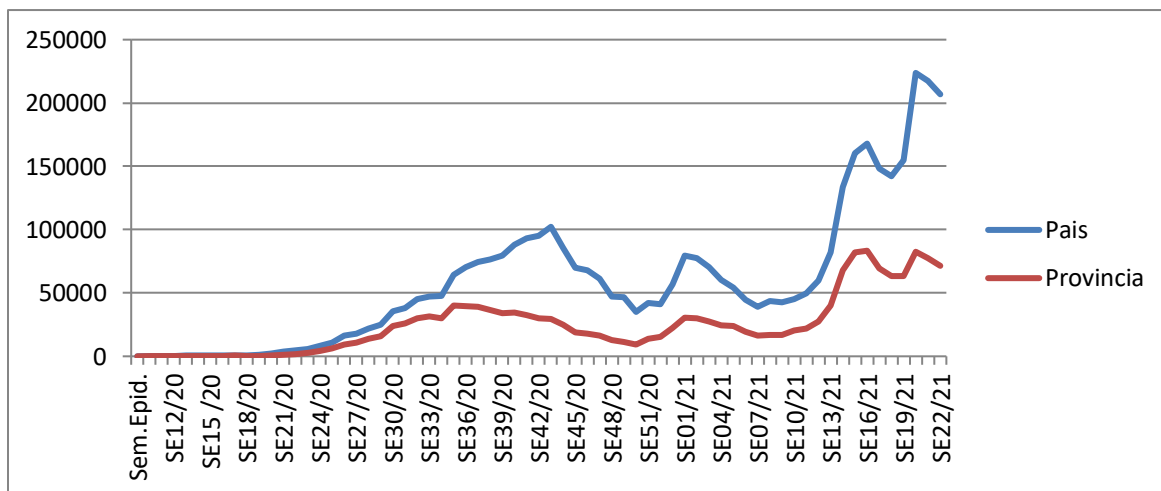
Evolución diaria de los casos en el País y en la Provincia de Bs. As. (Últimos 6 meses)



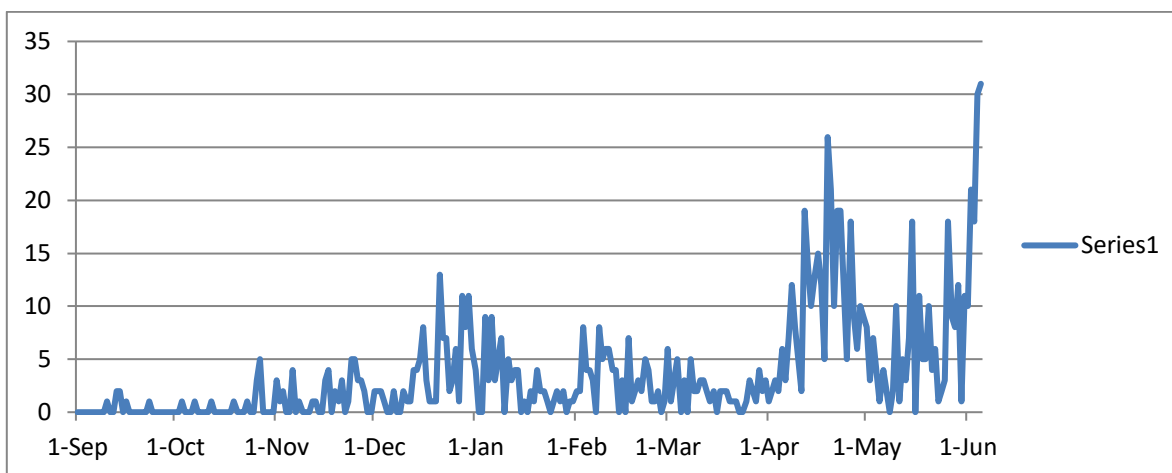
Evolución diaria de los casos en el País y en la Provincia de Bs. As. desde el 1-3-2020



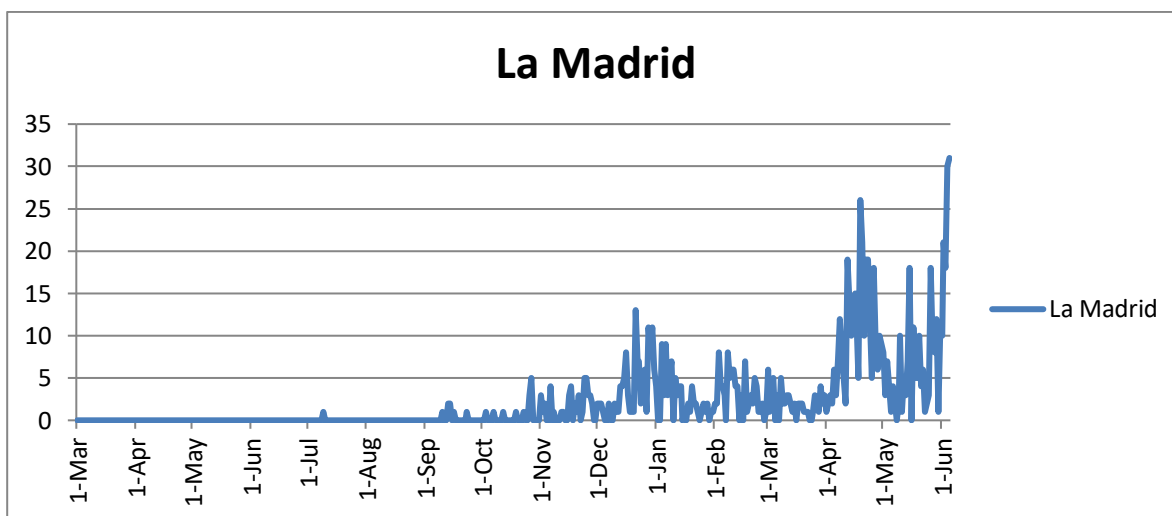
Evolución por Sem. Epidemiológica de casos en el País y Provincia de Bs. As. desde el 1-3-2020



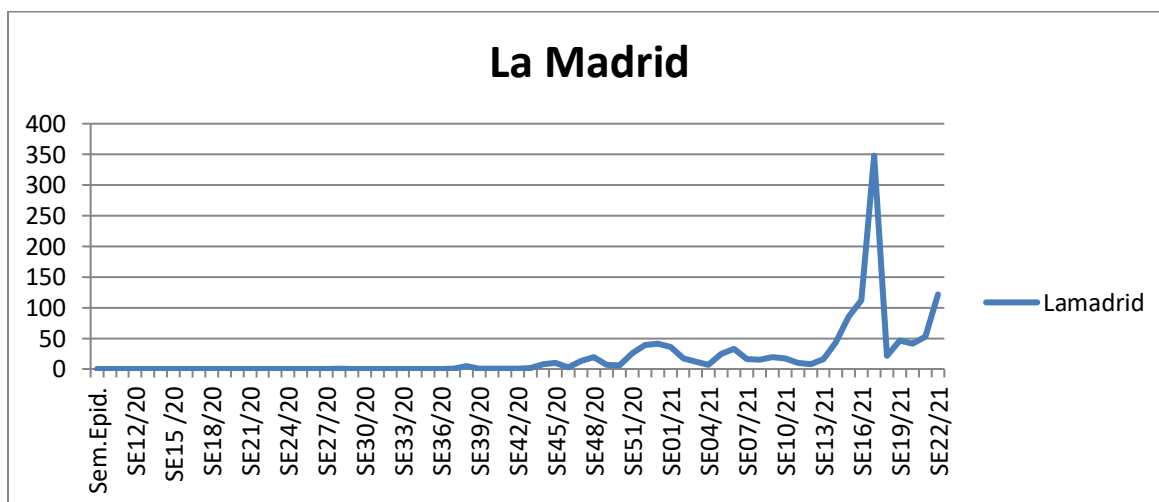
Evolución diaria de los casos en General La Madrid desde el 1/9/20



Evolución diaria de los casos en General La Madrid desde el 1/3/2020



Evolución por Sem. Epidemiológica de los casos en General La Madrid desde el 1/3/2020

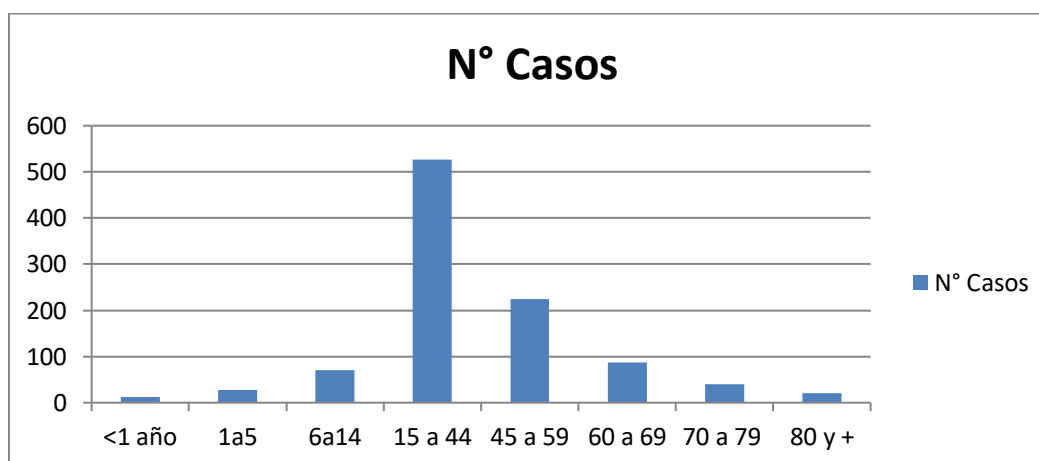


Incidencia acumulada Covid en La Madrid

Lamadrid	Población	Casos	Incidencia%
	10642	1009	9,48

Distribución por Grupo Etáreo de los casos Covid en La Madrid desde 1/3/2020

<1 año	1a5	6a14	15 a 44	45 a 59	60 a 69	70 a 79	80 y +	Total
12	27	71	527	224	87	40	21	1009
<1 año	1a5	6a14	15 a 44	45 a 59	60 a 69	70 a 79	80 y +	Total
1,2	2,7	7,0	52,2	22,2	8,6	4,0	2,1	100,0



Tiempo de duplicación de casos

La Madrid		
Hoy	Mitad	Aproximación
1009	505	516
05-jun	Días Interv.	15-abr
	52	

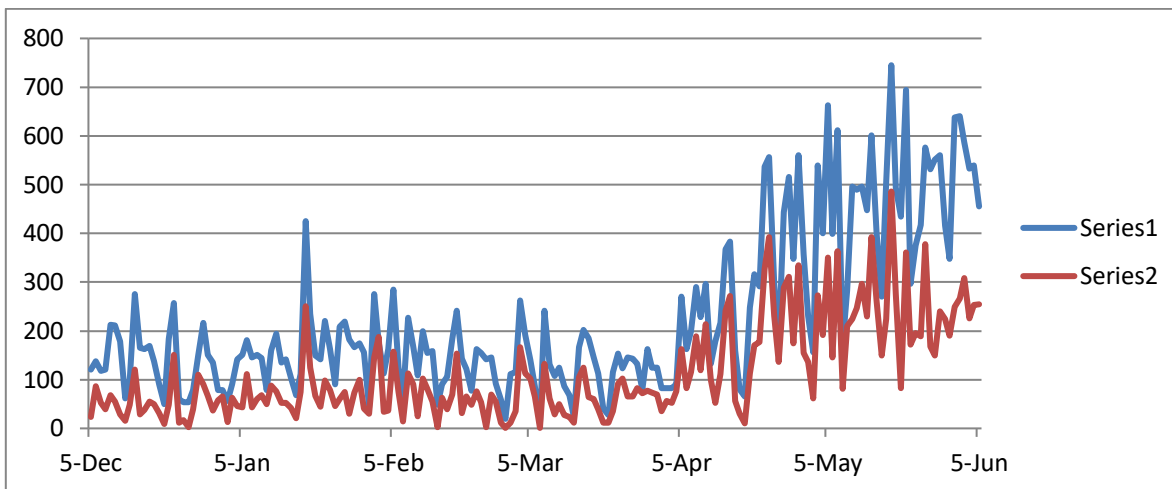
Casos de Covid del Partido distribuidos por ciudad cabecera y localidades

Localidad	La Madrid	La Colina	Líbano	Martinetas	Pontaux	Total
Casos	844	71	79	6	9	1009
%	83,6	7,0	7,8	0,6	0,9	100,0

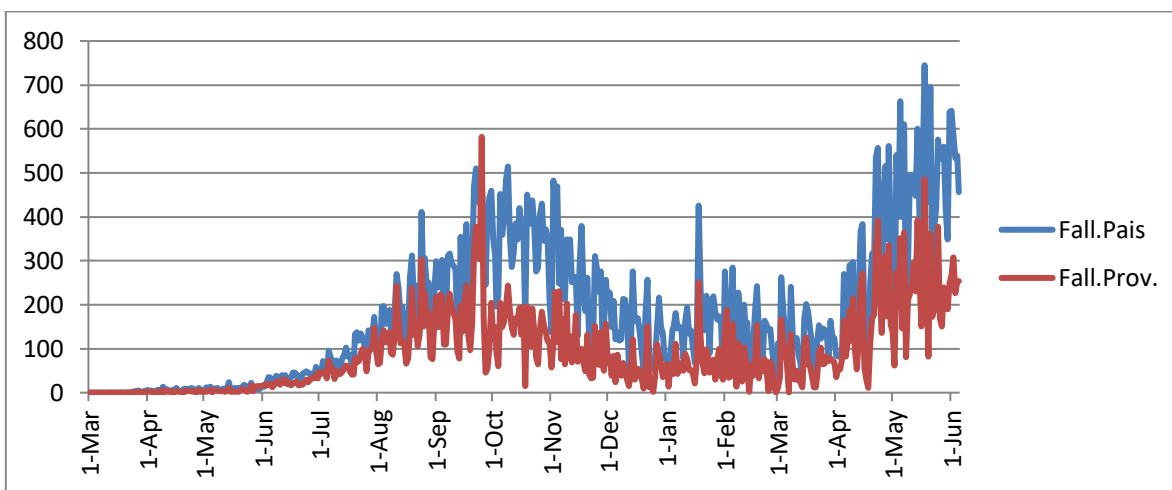
Razón bisemanal e Incidencia últimos 14 días

	Razón	Inciden/100mil
País	1,12	948,8
Prov.	1,02	893,6
La Madrid	2,01	1650,9

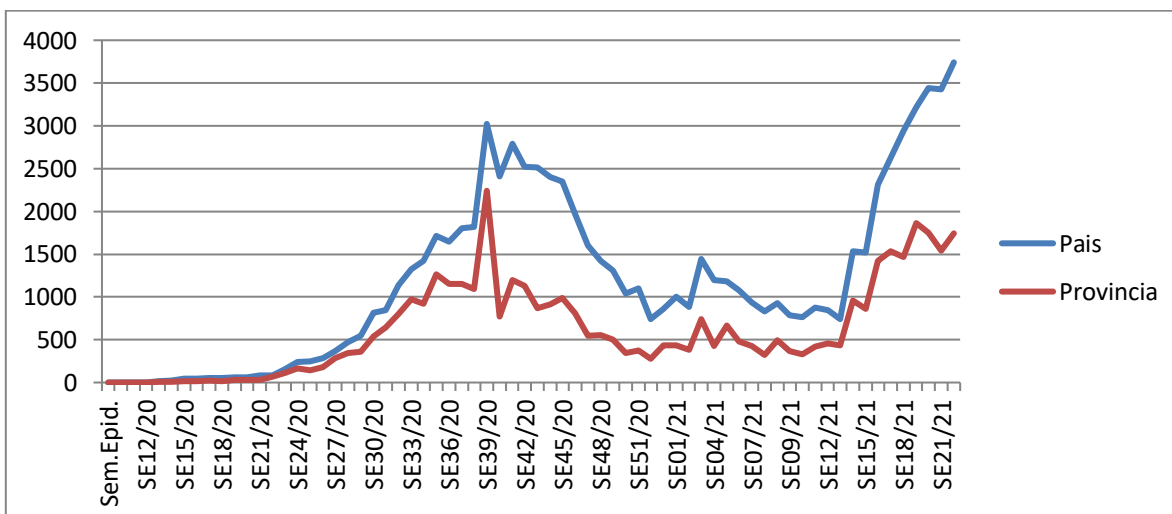
Evolución diaria de las defunciones en el País y en la Provincia de Bs. As. (Últimos 6 meses)



Evolución diaria de las defunciones en el País y en la Provincia de Bs. As. desde 1/3/2020



Evolución por Sem. Epidemiológica Defunciones en el País y en la Provincia de Bs. As. desde 1/3/2020



Letalidad en el País, la Provincia de Bs. As y General La Madrid.

Fallecidos	N°	Letalidad
País	80857	2,05
Prov.	41486	2,49
La Madrid	13	1,29

LAVARSE BIEN LAS MANOS SALVA VIDAS!!!!!!!

**Consultorio de Respiratorios y
Febriles**

**FIEBRE, TOS, DOLOR DE GARGANTA, DIFICULTAD PARA
RESPIRAR o FALTA DE OLFATO o DE GUSTO SIN OTRA CAUSA
QUE LO EXPLIQUE**

CONSULTÁ !!!

Está ubicado en la calle Madre Teresa de Calcuta,
continuación de Avenida Roque Sáenz Peña, atrás del Hospital
frente al Barrio Municipal, y se accede por donde se entraba a
Kinesiología.

Atienden

De Lunes a Viernes de 8 a 12 hs. y los sábados de 8 a 11 hs.



MUNICIPIO GENERAL
LA MADRID
Hagámoslo Juntos

**Campaña de Concientización
sobre el respeto a los hábitos COVID-19**



#4M

+ MANTENÉ LA DISTANCIA

Mantené siempre la distancia social, saludá
con el codo.

Recomendaciones para la atención domiciliar de casos posibles, probables y confirmados de COVID 19

Estas son las recomendaciones que debe seguir si usted es un caso posible, probable o confirmado de COVID-19 con síntomas leves y sin criterios de ingreso hospitalario.



Quédese en su casa, evite salir de la habitación, manteniéndola ventilada y con la puerta cerrada.



Evite distancias menores de 2 metros de los convivientes.



Evite visitas a su domicilio.



Utilice su propio baño; si lo comparte, debe desinfectarse antes de que lo usen otros.



Tenga en la habitación productos de higiene de manos.



Tenga un cubo de basura de pedal en la habitación.

Los productos de desecho deben tirarse en la bolsa de plástico colocada dentro del cubo de basura. Anúdela bien antes de tirarla.

Prevenir el contagio



Tápese al toser y estornudar con un pañuelo de papel



Tire el pañuelo en la papelera



Lávese las manos con agua y jabón



No comparta utensilios personales como toallas, vasos, platos, cubiertos y cepillo de dientes



Póngase la mascarilla si sale a espacios comunes o entra alguien en la habitación, y lávese las manos al salir.



Limpie a diario las superficies que se tocan a menudo, baño e inodoro con bayetas desechables y lejía (1 parte de lejía al 5% por 99 de agua). Lávese las manos al terminar.

Persona cuidadora



Guantes para cualquier contacto con secreciones



Utilice mascarilla cuando compartan espacio



Lave las manos si entra en contacto, aunque haya usado guantes.



La persona cuidadora no debe tener factores de riesgo de complicaciones, y debe realizar autovigilancia de los síntomas.

Limpieza



Use lavavajillas o friegue con agua caliente



No sacudir la ropa, meterla en bolsa hermética. Lavarse siempre las manos después de tocar la ropa.



Lave la ropa a 60-90° y séquela bien



Campaña de Concientización
sobre el respeto a los hábitos COVID-19



#4M

+ MÁSCARA ARRIBA

Usá la máscara facial como
corresponde, tapando tu nariz y boca



Centros de Atención Primaria (CAPS)

- | | |
|-----------------------------------|--------------------|
| • Atención de 7:00 a 13:00 hs | * Enfermería |
| • Vacunación | * Medicina General |
| • Pediatría | * Trabajo Social |
| • Entrega medicamentos REMEDIAR | * Entrega de leche |
| • Entrega métodos anticonceptivos | * ILE |

CAPS FONAVI

- Lunes a viernes de 8 a 13. Atención de Enfermería.
- Lunes Medicina Gral. Dra. Sanz
- Lunes Lic. Bertoloto Nutricionista. Consultorio de Celiaquía
- Martes Psicología
- Miércoles Pediatría Dr. Córdoba Ubaldo
- Miércoles y Jueves Medicina Gral. Dr. Real Mauricio
- Viernes Lic. Bertoloto Nutricionista

CAPS BARRIO 17 DE OCTUBRE

- Lunes a viernes de 8 a 13. Atención de Enfermería.
- Lunes/ martes / miércoles / jueves Medicina General Dra. Álvarez Cecilia
- Jueves Pediatría Dr. Córdoba Ubaldo
- Viernes Psicopedagoga Lic. Maria Paz Domina

CAPS VILLA FLORIDA

- Lunes a viernes de 8 a 13. Atención de Enfermería.
- Lunes Medicina General Dra. Caggiano Alejandra
- Martes y Jueves Medicina Gral. Dra. Sanz
- Viernes Pediatría Dra. Stechina Evelyn

CAPS BARRIO CHINO

- Lunes a viernes de 8 a 13. Atención de Enfermería.
- Viernes Medicina Gral. Dr. Real Mauricio
- Viernes Pediatría Dr. Cárceles Domingo

Llamar para pedir turnos!!!!

MUSICA PARA IR A DORMIR EN CUARENTENA

La Semana de Ricardo Montaner

https://www.youtube.com/watch?v=yuJSO_YnGug

La Cima del Cielo

HUMOR EN LOS TIEMPOS DEL CORONAVIRUS



“Si bien lo que nos compete es tan serio como que de esta pandemia depende nuestra salud e incluso nuestra vida, siempre hay un momento para el humor.

Una sonrisa en estos tiempos es una bocanada de aire fresco que solaza nuestra alma”

IMÁGENES.....



PARA LEER EN LA CUARENTENA

Un Elefante Ocupa Mucho Espacio

Elsa Bornemann

Que un elefante ocupa mucho espacio lo sabemos todos. Pero que Víctor, un elefante de circo, se decidió una vez a pensar "en elefante", esto es, a tener una idea tan enorme como su cuerpo... ah... eso algunos no lo saben, y por eso se los cuento:

Verano. Los domadores dormían en sus carrromatos, alineados a un costado de la gran carpa. Los animales velaban desconcertados. No era para menos: cinco minutos antes el loro había volado de jaula en jaula comunicándoles la inquietante noticia. El elefante había declarado huelga general y proponía que ninguno actuara en la función del día siguiente.

-¿Te has vuelto loco, Víctor?- le preguntó el león, asomando el hocico por entre los barrotes de su jaula. -¿Cómo te atreves a ordenar algo semejante sin haberme consultado? ¡El rey de los animales soy yo!

La risita del elefante se desparramó como papel picado en la oscuridad de la noche:

-Ja. El rey de los animales es el hombre, compañero. Y sobre todo aquí, tan lejos de nuestras selvas...

- ¿De qué te quejas, Víctor? -interrumpió un osito, gritando desde su encierro. ¿No son acaso los hombres los que nos dan techo y comida?

- Tú has nacido bajo la lona del circo... -le contestó Víctor dulcemente. La esposa del criador te crió con mamadera... Solamente conoces el país de los hombres y no puedes entender, aún, la alegría de la libertad...

- ¿Se puede saber para qué hacemos huelga? -gruñó la foca, coleteando nerviosa de aquí para allá.

- ¡Al fin una buena pregunta! -exclamó Víctor, entusiasmado, y ahí nomás les explicó a sus compañeros que ellos eran presos... que trabajaban para que el dueño del circo se llenara los bolsillos de dinero... que eran obligados a ejecutar ridículas pruebas para divertir a la gente... que se los forzaba a imitar a los hombres... que no debían soportar más humillaciones y que patatín y que patatán. (Y que patatín fue el consejo de hacer entender a los hombres que los animales querían volver a ser libres... Y que patatán fue la orden de huelga general...)

- Bah... Pamplinas... -se burló el león-. ¿Cómo piensas comunicarte con los hombres? ¿Acaso alguno de nosotros habla su idioma?

- Sí -aseguró Víctor. El loro será nuestro intérprete -y enroscando la trompa en los barrotes de su jaula, los dobló sin dificultad y salió afuera. En seguida, abrió una tras otra las jaulas de sus compañeros.

Al rato, todos retozaban en los carrromatos. ¡hasta el león!

Los primeros rayos de sol picaban como abejas zumbadoras sobre las pieles de los animales cuando el dueño del circo se desperezó ante la ventana de su casa rodante. El calor parecía cortar el aire en infinidad de líneas anaranjadas... (los animales nunca

supieron si fue por eso que el dueño del circo pidió socorro y después se desmayó, apenas pisó el césped...)

De inmediato, los domadores aparecieron en su auxilio:

- Los animales están sueltos!- gritaron a coro, antes de correr en busca de sus látigos.

- ¡Pues ahora los usarán para espantarnos las moscas!- les comunicó el loro no bien los domadores los rodearon, dispuestos a encerrarlos nuevamente.

- ¡Ya no vamos a trabajar en el circo! ¡Huelga general, decretada por nuestro delegado, el elefante!

- ¿Qué disparate es este? ¡A las jaulas! -y los látigos silbadores ondularon amenazadoramente.

- ¡Ustedes a las jaulas! -gruñeron los orangutanes. Y allí mismo se lanzaron sobre ellos y los encerraron. Pataleando furioso, el dueño del circo fue el que más resistencia opuso. Por fin, también él miraba correr el tiempo detrás de los barrotes.

La gente que esa tarde se aglomeró delante de las boleterías, las encontró cerradas por grandes carteles que anunciaban: CIRCO TOMADO POR LOS TRABAJADORES. HUELGA GENERAL DE ANIMALES.

Entretanto, Víctor y sus compañeros trataban de adiestrar a los hombres:

- ¡Caminen en cuatro patas y luego salten a través de estos aros de fuego!
¡Mantengan el equilibrio apoyados sobre sus cabezas!

- ¡No usen las manos para comer! ¡Rebuznen! ¡Maúllen! ¡Ladren! ¡Rujan!
cuento

- ¡BASTA, POR FAVOR, BASTA! - gimió el dueño del circo al concluir su vuelta número doscientos alrededor de la carpa, caminando sobre las manos-. ¡Nos damos por vencidos! ¿Qué quieren?

El loro carraspeó, tosió, tomó unos sorbitos de agua y pronunció entonces el discurso que le había enseñado el elefante:

- ... Con que esto no, y eso tampoco, y aquello nunca más, y no es justo, y que patatín y que patatán... porque... o nos envían de regreso a nuestras selvas... o inauguramos el primer circo de hombres animalizados, para diversión de todos los gatos y perros del vecindario. He dicho.

Las cámaras de televisión transmitieron un espectáculo insólito aquel fin de semana: en el aeropuerto, cada uno portando su correspondiente pasaje en los dientes (o sujeto en el pico en el caso del loro), todos los animales se ubicaron en orden frente a la puerta de embarque con destino al África.

Claro que el dueño del circo tuvo que contratar dos aviones: En uno viajaron los tigres, el león, los orangutanes, la foca, el osito y el loro. El otro fue totalmente utilizado por Víctor... porque todos sabemos que un elefante ocupa mucho, mucho espacio...

NOTA: Este cuento, junto con todos los incluidos en el libro titulado "Un elefante ocupa mucho espacio" fue prohibido en la época del proceso militar.

La tormenta perfecta': el laxo distanciamiento social alimentó el aumento brasileño de una variante del coronavirus

El análisis genómico establece un vínculo entre una segunda ola de COVID devastadora en Brasil y un aumento de los viajes y el contacto.

[Ewen Callaway](#)

La variante del coronavirus detrás de la feroz segunda ola de COVID-19 en Brasil surgió, en parte, debido al relajado distanciamiento social, según un análisis de las secuencias virales del epicentro del brote.

A fines de 2020, los investigadores detectaron por primera vez la variante P.1, [también llamada Gamma](#), en personas que regresaron a Japón desde Manaus, la capital del estado brasileño de Amazonas. Desde que surgió P.1, los científicos han encontrado evidencia de que es más transmisible que algunas otras variantes y evade los anticuerpos con mayor facilidad. Las infecciones causadas por la variante abrumaron a Manaus, que ya había experimentado una de las tasas documentadas más altas del mundo de infección por SARS-CoV-2 en su primera ola.

“Lo que vimos fue un colapso aún más duro que el que tuvimos antes, como algo salido de una película de terror. Es difícil describir lo que pasó en Manaus”, dice Felipe Gomes Naveca, virólogo que codirigió el estudio de *Medicina de la Naturaleza* [1](#), y que trabaja en el centro de investigación Leônidas y Maria Deane de la ciudad, que forma parte de la Fundación Oswaldo Cruz (Fiocruz) en Río de Janeiro.

Para trazar el aumento de P.1, un equipo dirigido por Gomes Naveca y Gonzalo Bello, virólogo del Instituto Oswaldo Cruz en Río de Janeiro, otra parte de la fundación Fiocruz, secuenció los genomas de 250 muestras de SARS-CoV-2 recolectadas de todo Amazonas entre marzo de 2020 y enero de 2021, y realizó pruebas genéticas más limitadas para P.1 en cientos de muestras más.

El análisis del equipo encontró que la prevalencia de P.1 aumentó con una rapidez impresionante en Amazonas, la variante que reemplazó rápidamente a otros linajes circulantes. No hubo señales de la variante en 355 muestras de noviembre de 2020, pero representó casi las tres cuartas partes de las muestras a mediados de enero de 2021.

El aumento de P.1 coincidió con la reducción del distanciamiento social en Manaus y el resto de Amazonas, encontraron los investigadores. Esto podría haber estado relacionado con las vacaciones de Navidad y Año Nuevo, así como con las elecciones municipales de noviembre. Los investigadores piensan que estos posibles eventos de súper propagación, combinados con la mayor transmisibilidad de la variante, ayudaron a que P.1 floreciera.

En otro estudio, publicado como pre impresión en el foro de discusión [virological.org](#) el mes pasado [2](#), el mismo equipo encontró que las variantes que portaban

muchas de las mismas mutaciones preocupantes que P.1 circularon en Amazonas durante meses, sin catalizar una segunda ola. Ese hallazgo aún no ha sido revisado por pares.

Bello sospecha que estas variantes 'similares a P.1' también son altamente transmisibles, pero que fueron períodos de distanciamiento social laxo los que hicieron explotar a P.1. "Necesitas estas mutaciones combinadas con factores epidemiológicos, entonces tienes la tormenta perfecta".

Tulio de Oliveira, bioinformático y director de la Plataforma de Secuencia e Innovación de Investigación KwaZulu-Natal en Durban, Sudáfrica, dice que la investigación muestra cómo los equipos del sur global pueden liderar investigaciones de epidemiología genómica de vanguardia. Hacer frente a la pandemia, señala, está contribuyendo al florecimiento de las redes locales. "Lo que queremos ver en estos documentos en el futuro es que pueden hacer esto mucho más rápido".

doi: <https://doi.org/10.1038/d41586-021-01480-3>

SI EN ESTA CUARENTENA ESTAS SUFRIENDO VIOLENCIA



NÚMEROS ÚTILES

 **144** WhatsApp (mensaje de texto)
221 353-0500

**Información, orientación y/o asesoramiento
por situaciones de violencia por razones de género**

Comisaría de la mujer y la familia
Tel: 2286-420215
Juzgado de paz
Tel: 2286-420134
Guardia: 2286-413784 24 hs.

Línea 911
Emergencias

Ayudantía Fiscal
Tel: 2286-410096
Servicio Local de Prev. y Prom.
de los Der del N, N y A
Tel: 2284-15478114 24 hs.

**SI VIVIS UNA SITUACIÓN DE VIOLENCIA
NO ESTAS SOLX**
Mesa Local contra la Violencia de Género



DENGUE



NO NOS OLVIDEMOS DEL DENGUE.

APROVECHA QUE ESTAS EN CASA Y ELIMINEMOS LOS CRIADEROS.

EL DENGUE TAMBIEN ACECHA!!!